

Memòria de la intervenció arqueològica al Passatge d'Antoni Gassol 1-21. Districte de Sant Martí. Barcelona (Barcelonès). 049/20.

Dates de la intervenció: 18 d'agost a 21 d'agost de 2020
Nº expedient: 049/20 – 437 K 121 NB 2020/1-29601

Autor:
Erik Villarroya de Diego

Data de lliurament: agost de 2022

Fitxa tècnica.....	2
1. Introducció	3
2. Localització de la intervenció	3
3. Antecedents històrics i arqueològics	7
4. Metodologia	8
5. Descripció dels treballs	9
6. Unitats estratigràfiques	12
6. Conclusions	12
7. Bibliografia	12
8. Annex	13
8.1. Inventari fotogràfic.....	13
8.2. Documentació planimètrica	16

Fitxa tècnica

Intervenció	Passatge d'Antoni Gassol 1-21.
Codi i referència intervenció:	049/20 – 437 K 121 NB 2020/1-29601
Tipus d'intervenció:	Intervenció arqueològica preventiva. Control i/o excavació.
Municipi:	Barcelona. Districte de Sant Martí.
Comarca:	Barcelonès.
Coordenades UTM (ETRS 89 – 31 N):	X: 432791.5 Y: 4584904.1
Dates de la intervenció:	Del 18 al 21 d'agost de 2020.
Equip tècnic	Direcció: Erik Villarroya de Diego
Promotor obra	BIM/SA
Resultat:	Negatiu

1. Introducció

La present memòria arqueològica preventiva recull els resultats obtinguts del control arqueològic realitzat al Passeig d'Antoni Gassol 1-21, entre els barris de El Clot i Sant Martí de Provençals i dins el districte de Sant Martí de la ciutat de Barcelona.

Aquesta actuació ve donada per la necessitat d'una reurbanització del passatge on es contempla la realització d'una rasa de 90 metres de llarg, 0,40 metres d'amplada i una profunditat de 0,80 metres respecte la cota de circulació actual del carrer. L'afectació en el subsòl i el fet de que se situï dins de la Zona d'Interès Arqueològic i d'alt valor històric de la ciutat de Barcelona n'ha motivat la intervenció.

Els treballs s'han dut a terme entre els dies 18 i 21 d'agost de 2020 sota la direcció de l'arqueòleg Erik Villarroya de Diego, de l'empresa Global Geomática. El promotor de l'obra és BIMSA i els treballs han estat encarregats per RUBATEC, empresa adjudicatària de l'obra.

La intervenció s'ha efectuat d'acord amb el corresponent informe d'Intervenció Arqueològica redactat pel Servei d'Arqueologia de Barcelona i amb l'autorització de la Direcció General del Patrimoni Cultural de la Generalitat de Catalunya (expedient núm. 437 K 121 NB 2020/1-29601). El Codi atorgat pel Servei d'Arqueologia de Barcelona és el 049/20.

2. Localització de la intervenció

El passatge d'Antoni Gassol està situat dins el districte de Sant Martí, a l'extrem oest del barri de Sant Martí de Provençals de la ciutat de Barcelona. Concretament, connecta el carrer d'Espronceda amb el carrer de Bac de Roda.

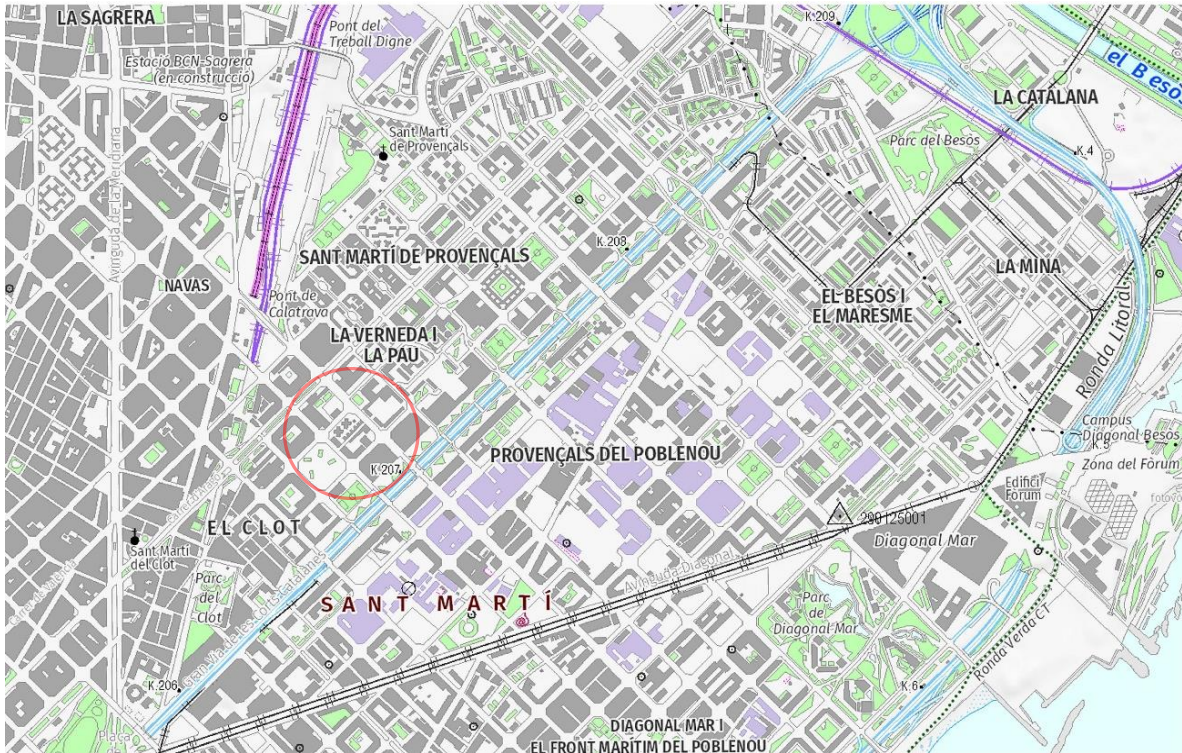


Imatge 1. Imatge de la ciutat de Barcelona amb la localització del Passatge d'Antoni Gassol. Escala 1:50.000. Font: ICGC.

Geogràficament, se situa a l'oest de la plana de Barcelona. Aquesta plana d'origen fluvial s'origina a partir dels sediments dipositats del riu Llobregat i el riu Besòs creant una gran plataforma entre la serralada litoral i el mar Mediterrani amb les seves pròpies característiques geomorfològiques que han anat variant al llarg dels anys. No obstant, aquesta plataforma presenta dues zones diferenciades: per una banda els turons situats entre Horta i Sarrià (turó de la Peira, turó de la Rovira, el Carmel, la Creueta, el Putxet i Monterols), i per altra banda el sector marí situat al sud de la ciutat i on hi trobem la muntanya de Montjuïc (189 m.s.n.m.). La morfologia que presenta tot aquest espai es caracteritza per ser suau i amb planures d'inundació degut a les fluctuacions de les desembocadures dels dos deltes (Daura, 2010).

Les coordenades del lloc on s'ha portat a terme la intervenció són les següents (UTM ETRS89 31 N):

X 432791.5 Y 4584904.1 7,7 m.s.n.m.



Imatge 2. Imatge de la ciutat de Barcelona amb la localització del Passatge d'Antoni Gassol. Escala: 1:20.000. Font: ICGC.



Imatge 3. Imatge topogràfica del lloc de la intervenció a escala 1:2.000. Font: ICGC.

3. Antecedents històrics i arqueològics

La decisió d'efectuar un control arqueològic a les obres d'urbanització del passatge venen donades per l'interès arqueològic i patrimonial que té tota aquesta zona per a la ciutat de Barcelona.

Antigament, Sant Martí de Provençals era un municipi independent, gairebé deshabitat i situat fora de les muralles de Barcelona. El seu terme municipal limitava amb l'antiga ciutat de Barcelona, Gràcia, Sant Andreu de Palomar i Sant Adrià del Besòs. A l'estar sota la influència del riu Besòs, la línia de costa estava més reculada fent que els actuals barris com el del Poblenou i el del Besòs, fossin llacunes i aiguamolls de difícil ocupació. No obstant, el delta del riu Besòs va anar creixent i amb ell, també la superfície de Sant Martí de Provençals fins convertir-se en un dels pobles més extensos del pla de Barcelona cap el segle XIX. Aquesta extensió dificultava també una població concentrada en un únic punt, motiu pel qual podríem definir l'existència de tres àrees de població que anirien des de zones de muntanya com l'actual barri del Guinardó, zones baixes amb llacunes i aiguamolls i un territori intermedi on trobem el terreny agrícola irrigat pel Rec Comtal (Oliveras, 2013).

La primera constància de l'existència de població data de l'any 989 sota el topònim de "Provençals". Alguns autors creuen que el topònim "Provençals" prové d'ager provincialis ("camps provincials"), nom que els romans donaven als camps situats al voltant de Barcino.

Per tal de portar aigua des de Montada fins a Barcelona, al segle X es va construir el rec comtal. Aquesta millora va permetre un increment de les explotacions agrícoles en tot aquest sector i la implementació de molins fariners a la zona del Clot.

Cap a mitjans del segle XI es va construir l'Església dedicada a Sant Martí, afavorint l'establiment d'un petit nucli de població format per masies al voltant d'aquesta església que anirà mantenint-se al llarg del temps fins els segles XVII-XVIII. Precisament, és durant aquests segles que el nucli de Sant Martí comença a experimentar un creixement acusat degut a varis factors que fan canviar dràsticament la fisonomia i la demografia del municipi. En primer lloc, l'arribada de la industrialització marca un punt d'inici que no tindrà retorn amb l'aparició dels prats d'indians als llocs que abans havien sigut camps agrícoles, especialment, aquells que estaven més a prop del sector litoral. Les condicions que posseïa el litoral de Sant Martí de Provençals eren incomparables a altres àrees ja que estava ben comunicat amb la ciutat i amb el port. En segon lloc, el segle XIX va passar de ser un territori

amb un poblament dispers i escàs a ser un dels municipis més industrialitzats de tot l'Estat degut en part, a la prohibició l'any 1846 d'obrir noves fàbriques a l'interior de la ciutat de Barcelona. L'enderrocament de les muralles l'any 1854 i l'aprovació i execució del projecte de l'Eixample dissenyat per I. Cerdà l'any 1859 van facilitar el naixement urbanístic de Sant Martí de Provençals i finalment, el 20 d'abril de 1897 l'annexió a la ciutat de Barcelona junt amb altres poblacions com Sants, Gràcia o les Corts de Sarrià (Bogajo, 2010).

A partir del segle XX el caràcter del barri va esdevenir essencialment obrer amb l'arribada d'emigrants vinguts d'altres parts de la península. Aquest fet es veu palès en la construcció de grans blocs de pisos en tots aquells espais agrícoles que encara quedaven a les afores (com el Prat de la Mel i voltants).

Pel que fa a les troballes arqueològiques cal fer esment a les realitzades per Josep de la Vega l'any 1971 a l'altura del Carrer de Lope de Vega 259-263 on va identificar en els fonaments de l'edifici, un mur bastit amb carreus escairats de probable cronologia romana. L'any 1979 va documentar en camps de cultiu abandonats i coneguts antigament com Prat de la Mel, una destrat de pedra polida i un fragment de ceràmica grisa de pasta fina¹.

4. Metodologia

Tot i que la intervenció no ha donat resultats positius, la metodologia utilitzada durant els treballs ha estat la proposada per E. C. Harris mitjançant la identificació de les diferents Unitats Estratigràfiques i la seva posterior documentació gràfica i digital. Aquest enregistrament estratigràfic es basa en la codificació de les unitats estratigràfiques i la seva relació amb els materials arqueològics apareguts en els diferents estrats.

¹ Dades extretes de l'Inventari Arqueològic de Catalunya (www.invarque.cat), de la Carta Arqueològica de Barcelona (cartaarqueologica.bcn.cat) i del Projecte d'Intervenció Arqueològica redactat pel Servei d'Arqueologia de Barcelona per a l'execució d'aquesta intervenció.

5. Descripció dels treballs

L'obertura del subsòl per a l'excavació de la rasa entre els números 1-21 del passatge d'Antoni Gassol s'ha efectuat mitjançant una màquina retroexcavadora i manualment per part dels operaris de l'empresa promotora.

La feina a seguir ha estat la de supervisar en tot moment els treballs que els operaris realitzaven en el moment d'excavar la rasa amb la finalitat d'observar i identificar les possibles restes arqueològiques que podien sortir.

La rasa es va realitzar paral·lela a la vorera nord del passeig d'Antoni Gassol. En primer lloc es va procedir a picar l'asfalt d'uns 10 centímetres de gruix de forma mecànica. Un cop eliminat tot el paviment d'asfalt, es va procedir a realitzar la obertura de la rasa de 0,80 metres de profunditat i d'uns 40 cm d'amplada.

Durant la realització de la rasa es van identificar diferents nivells estratigràfics però que, per la cota a la que estaven i per l'absència de material arqueològic associat, no es van considerar de rellevància arqueològica.



Figura 4. Fotografia del passatge d'Antoni Gassol en direcció oest.



Figura 5. Fotografia en el moment de la realització de la rasa.



Figura 6. Fotografia dels nivells estratigràfics que van aparèixer a la rasa. Punt mig secció E-O.



Figura 7. Fotografia dels nivells estratigràfics que van aparèixer a la rasa. Punt mig secció O-E



Figura 8. Fotografia de la rasa a l'acabar els treballs d'excavació.

6. Unitats estratigràfiques

- UE 1: Nivell de runes que han estat utilitzades per anivellar l'actual carrer. Disposa d'un gruix de 0,30 m.
- UE 2: Estrat d'argiles fosques amb pedres. Te una potència de 0,10 m.
- UE 3: Estrat d'argiles amb pedres i restes de material constructiu (totxos, fragments de morter de calç). Te un gruix de 0,30 m.
- UE 4: Estrat d'argiles marrons i pedres de mida petita. Te un gruix de 0,10 m fins a la cota d'afectació de l'obra. No s'ha esgotat l'estratigrafia.

6. Conclusions

Un cop realitzat tots els treballs que implicaven la intervenció arqueològica, no hem documentat cap estructura o estrat d'interès arqueològic. No obstant, en cap punt de la rasa s'ha arribat a esgotar l'estratigrafia.

7. Bibliografia

BOGAJO, 2010.; Sant Martí de Provençals, de la vila al barri. Barcelona: Ajuntament de Barcelona.

DAURA, J. 2008.; Caracterització geotècnica del subsòl del Pla de Barcelona. Universitat Politècnica de Catalunya.

Geologia del Pla de Barcelona des de l'Observatori Fabra. Institut Geològic i Cartogràfic de Catalunya. Octubre 2010.

OLIVERAS, J. 2013.; La consolidació d'una ciutat industrial. Barcelona 1881-1935.
Barcelona quaderns d'història. N° 19, pp. 229.

8. Annex

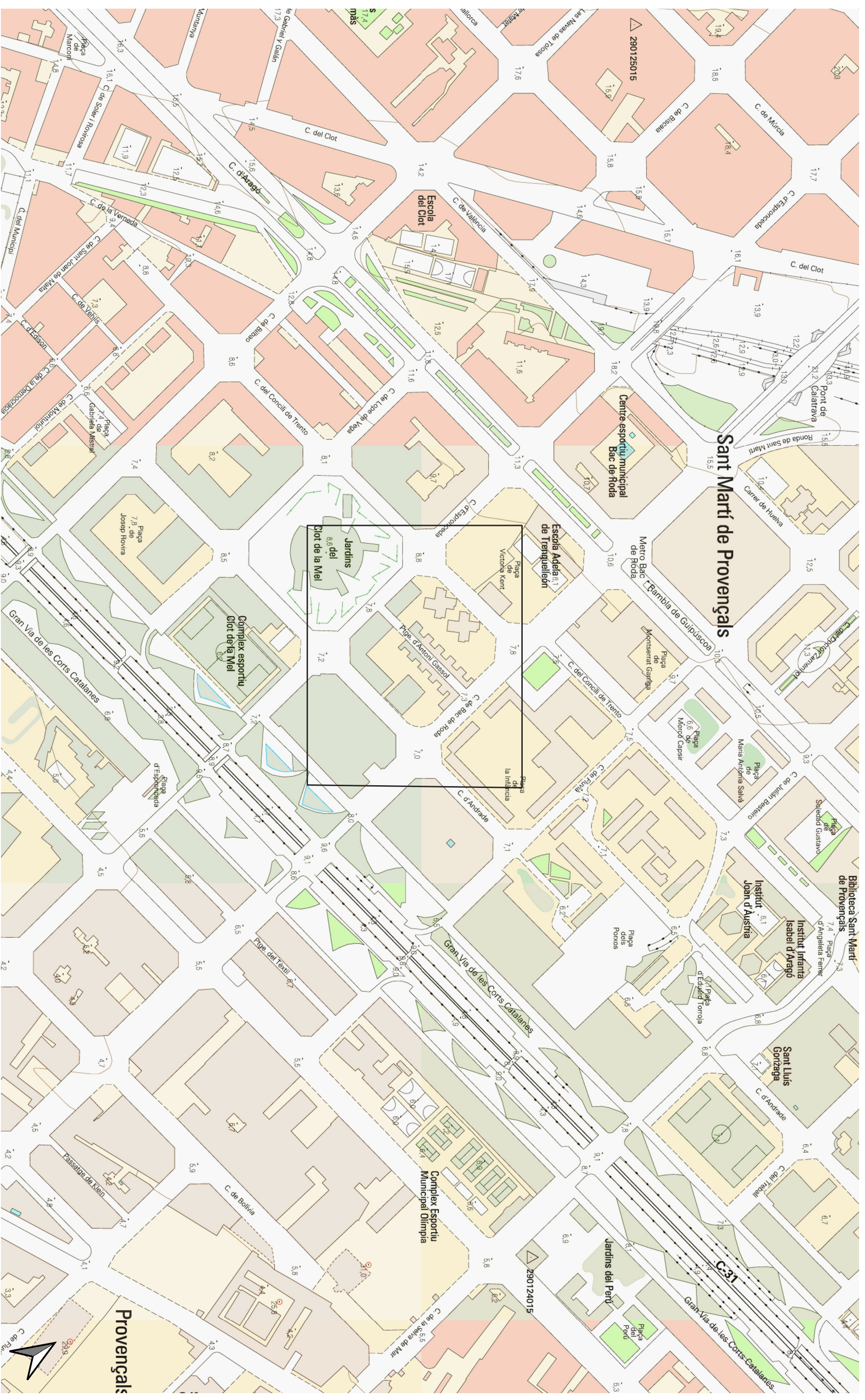
8.1. Inventari fotogràfic

Nº FOTO	DESCRIPCIÓ
1 (Fig. 4)	Fotografia del passatge d'Antoni Gassol en direcció oest.
2 (Fig. 5)	Fotografia en el moment de la realització de la rasa.
3	Secció E-O a l'inici dels treballs.
4	Secció E-O a l'inici dels treballs.
5	Secció E-O a l'inici dels treballs.


6	Secció E-O a l'inici dels treballs.
7	Vista general de la rasa
8	Secció E-O de la rasa
9 (Fig. 6)	Secció E-O de la rasa
10	Secció E-O de la rasa
11	Secció E-O de la rasa
12	Vista general de la rasa
13	Secció O-E de la rasa
14	Secció O-E de la rasa

15	Secció O-E de la rasa
16	Secció O-E de la rasa
17	Secció O-E de la rasa
18	Secció O-E de la rasa
19 (Fig. 7)	Secció E-O de la rasa
20	Secció E-O de la rasa
21 (Fig. 8)	Vista general de la rasa finalitzada

8.2. Documentació planimètrica

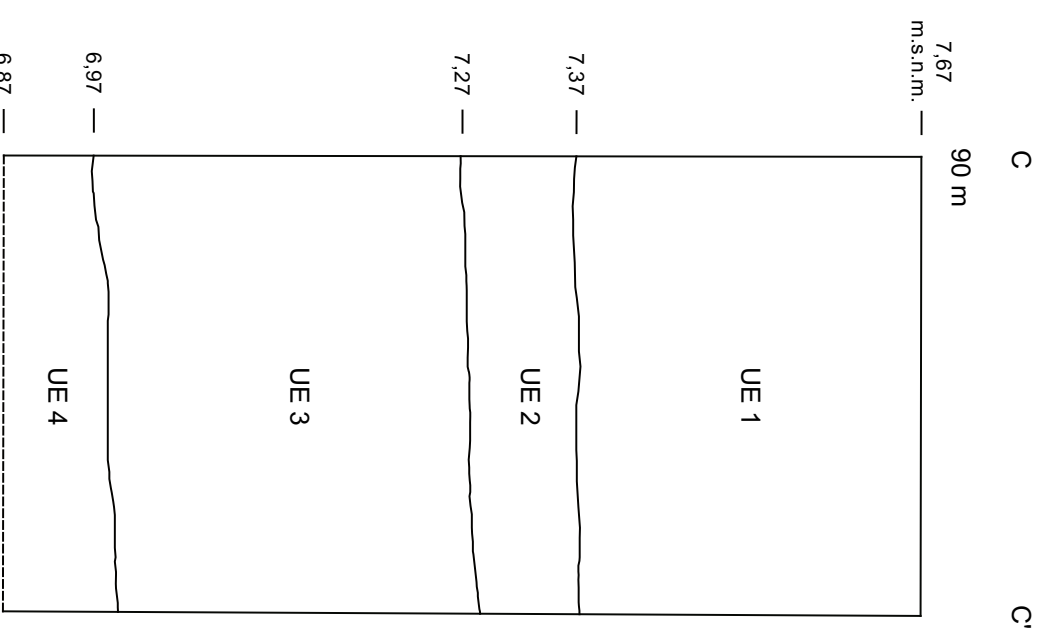
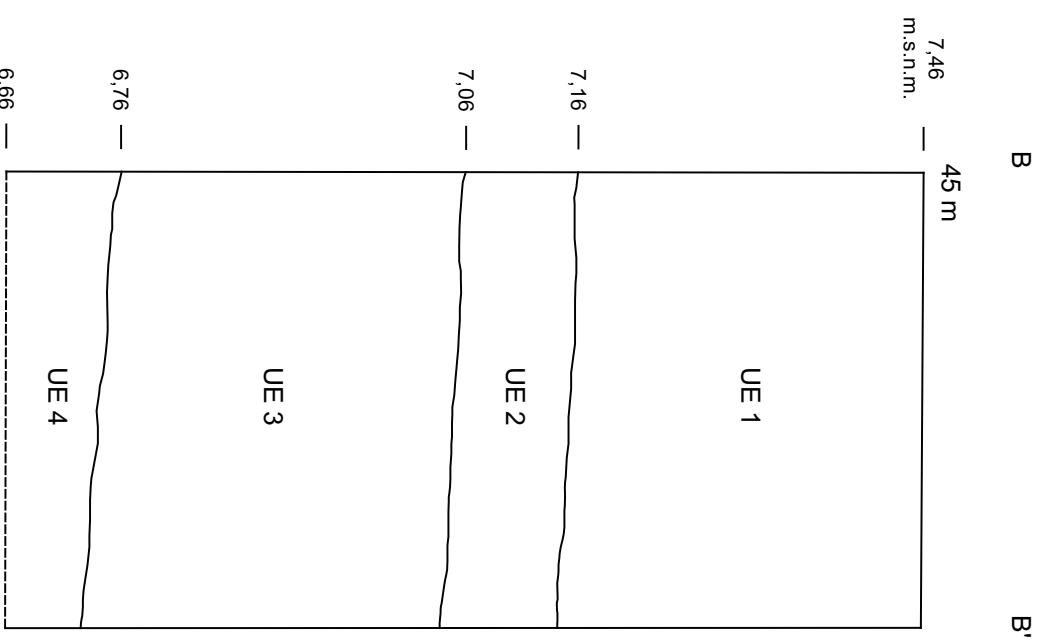
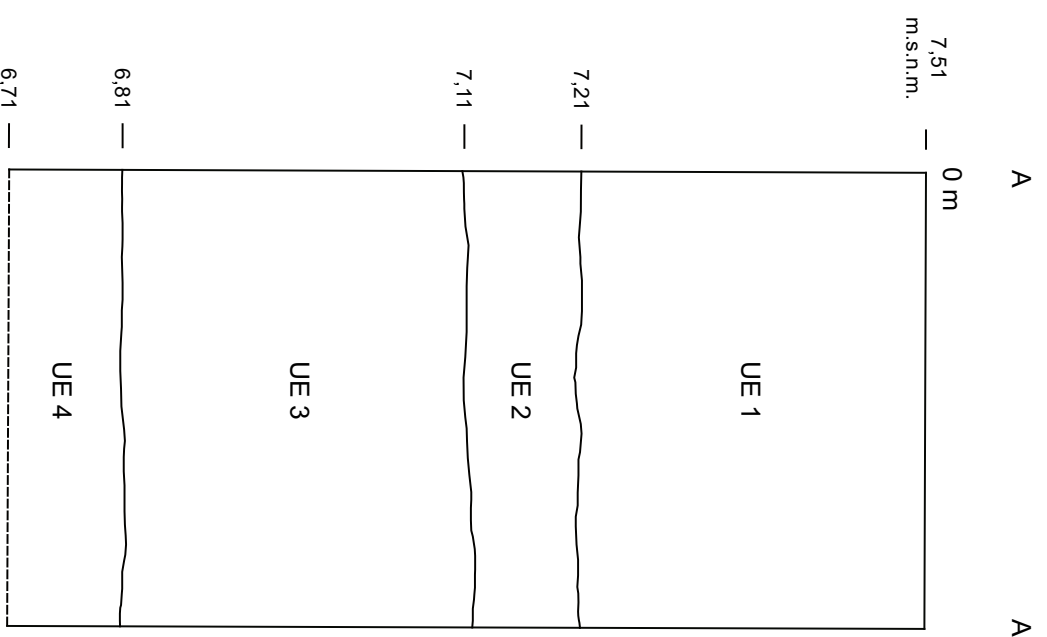


Sant Martí de Provençals

Direcció arqueològica	Intervenció	Nom plànol	Escala	Full
Erik Villarroya de Diego	Passeig d'Antoni Gassol, 1-21 (Barcelona). Codi 008/21	Situació intervenció	 1:500 DIN A3	1



Direcció arqueològica	Intervenció	Nom plànol	Escala	Full
Erik Villarroya de Diego	Passeig d'Antoni Gassol, 1-21 (Barcelona). Codi 008/21	Situació rasa	1:500 0 10 20 m DIN A3	2



Direcció arqueològica	Intervenció	Nom plànol	Escala	Full
Erik Villarroya de Diego	Passaig d'Antoni Gassol, 1-21. Codi 008/21	Secció rasa	DINA3 0 0,3 1:20 0,5 m	3

